

vonnis

RECHTBANK 's-GRAVENHAGE

Sector civiel recht

zaaknummer / rolnummer: 398314 / HA ZA 11-2037

Vonnis van 12 december 2012

in de zaak van

de vennootschap naar buitenlands recht

MEUBELCO B.V.B.A.,

gevestigd te Brussel, België,

eiseres,

verweerster in reconventie,

advocaat: mr. N.A.D. Plasmans – Noesen te Eindhoven,

tegen

de vennootschap naar buitenlands recht

KAR INTERNATIONAL TRADING B.V.B.A.,

gevestigd te Antwerpen, België,

gedaagde,

eiseres in reconventie

advocaat: mr. C.P. Timmers te Sommelsdijk.

Partijen worden hierna aangeduid als Meubelco respectievelijk Karintrad.

1. De procedure

1.1. De rechtbank heeft kennis genomen van de stukken, te weten:

- de dagvaarding met de producties 1 tot en met 16;
- de akte wijziging van eis tevens aanvulling grondslag tevens akte overlegging aanvullende producties 17 tot en met 30;
- de conclusie van antwoord tevens van eis in reconventie met de producties 1 tot en met 40;
- het tussenvonnissen waarbij een comparitie van partijen is bepaald;
- de akte wijziging van eis tevens aanvulling grondslag ex artikel 21 Rv tevens conclusie van antwoord in reconventie tevens overlegging aanvullende productie 31 tot en met 51;
- de aanvullende producties 52 en 53 van Meubelco;
- de aanvullende producties 41 en 42 van Karintrad;
- het proces-verbaal van comparitie van 17 april 2012 en de door partijen ter comparitie gehanteerde pleitnotities;
- de conclusie na comparitie, tevens akte vermindering van eis, tevens akte overlegging aanvullende producties 54 tot en met 60 van Meubelco;

-
- de antwoordconclusie na comparitie van partijen van Karintrad, met producties 43 tot en met 46;
 - de antwoordakte van Meubelco waarmee productie 55 opnieuw is overgelegd.

1.2. De rechtbank heeft voorts kennis genomen van de akte van depot nr. 12-18 van 18 juli 2012 waarmee Karintrad een aantal originele documenten heeft overgelegd, alsmede de akte van depot nr. 12-26 van 17 september 2012 waarmee Meubelco als haar producties 61 en 62 een aantal originele documenten heeft overgelegd.

1.3. Ten slotte is vonnis bepaald.

2. De feiten

2.1. Meubelco is een Belgisch familiebedrijf dat is opgericht in 1987. Meubelco legt zich toe op verhandeling van verschillende meubelcollecties voor voornamelijk slaapkamers, eetkamers en tienerkamers. Zij levert aan Turkse winkeliers onder meer in Nederland. In deze procedure is het geschil in conventie beperkt tot de collecties van Meubelco genaamd "Perla", "Starla", "Romina" en "Samira". Meubelco koopt haar meubels in bij producenten in China en Turkije.

2.2. Meubelco heeft op 5 juli 2010 voor alle meubels - behalve de spiegels - van de Perla en Starla collecties Gemeenschapsmodelrechten geregistreerd. Dit betreft navolgende registraties:

Perla eettafel nr. 001727924-0014;
Perla salontafel nr. 001727924-0015;
Perla tv-meubel nr. 001727942-0012;
Perla dressoir nr. 001727942-0011;
Perla vitrinekast nr. 001727942-0016;
Starla garderobekast nr. 001727942-0001;
Starla commode nr. 001727942-0004;
Starla bed nr. 001727942-0003;
Starla nachtkastje nr. 001727942-0002.

2.3. Meubelco heeft op 24 april 2007 en 19 september 2007 voor alle meubels – behalve de Samira salontafel en Samira spiegel – van de Romina respectievelijk de Samira collectie Benelux-modelrechten gedeponneerd. Deze zijn geregistreerd op 11 oktober 2007 respectievelijk 16 juni 2008 onder de volgende nummers:

Romina garderobekast nr. 37329-03;
Romina commode nr. 37329-02;
Romina bed nr. 37329-01;
Romina nachtkastje nr. 37329-04;
Samira eettafel nr. 37552-04;
Samira tv-meubel nr. 37552-05;
Samira dressoir nr. 37552-01;
Samira vitrinekast nr. 37552-02;
Samira stoel nr. 37552-03.

2.4. De Romina en Samira collecties zijn vanaf 2005 op de markt.

2.5. Karintrad is een groothandel in meubels. Zij levert aan Turkse winkeliers onder meer in Nederland in het lagere segment. Karintrad koopt haar meubels in bij producenten in Turkije en China.

2.6. Karintrad biedt onder meer aan vier meubelcollecties onder de aanduidingen “Kar Villa”, “Kar DeLuxe”, “Rapido” en “Modify”.

2.7. Meubelco heeft met een beroep op haar intellectuele eigendomsrechten op 9 mei 2011 conservatoir derdenbeslag tot afgifte doen leggen op diverse meubelstukken uit voornoemde collecties van Karintrad te Rotterdam. Naar aanleiding daarvan is een kort geding gevoerd dat de strekking had het beslag op te heffen, voorts vorderde Karintrad in dat kort geding, kort gezegd, een wapperverbod en rectificatie.

2.8. Bij vonnis van 26 mei 2011 heeft de voorzieningenrechter te Rotterdam de beslagen gedeeltelijk opgeheven, het wapperverbod en de rectificatie zijn geweigerd. De voorzieningenrechter heeft daartoe onder meer overwogen dat meubels uit de Starla collectie van Meubelco naar voorlopig oordeel niet nieuw zijn omdat vrijwel identieke meubelen reeds vóór de inschrijving van de Gemeenschapsmodelrechten zijn getoond op een beurs in Istanbul.

3. Het geschil

In conventie

3.1. Na derde wijziging eis vordert Meubelco uitvoerbaar bij voorraad, verkort weergegeven:

1. te verklaren voor recht dat Karintrad door vervaardiging, aanbieden, verkoop, import, export, of andere verhandeling van de inbreukmakende meubels inbreuk maakt dan wel heeft gemaakt op de auteursrechten van Meubelco en/of de EU-modelrechten met nummers 001727942-0014, 001727942-0015, 001727942-0012, 001727942-0011, 001727942-0016, 001727942-0001, 001727942-0004, 001727942-0003, 001727942-0002, en/of de niet-geregistreerde EU-modelrechten op de Perla en Starla spiegels, althans dat Karintrad door vervaardiging, aanbieden, verkoop, import, export, of andere verhandeling van voornoemde meubels onrechtmatig handelt jegens Meubelco;

2. Karintrad te bevelen iedere inbreuk op de door Meubelco ingeroepen auteursrechten op de afzonderlijke meubels van de Perla, Starla, Romina en/of Samira collectie met onmiddellijke ingang na betekening van het in dezen te wijzen vonnis te staken en gestaakt te houden, meer in het bijzonder door vervaardiging, aanbieden, verkoop, import, export, of andere verhandeling van de inbreukmakende meubels te staken en gestaakt te houden;

3. Karintrad te bevelen iedere inbreuk op de EU-modelrechten met nummers 001727942-0014, 001727942-0015, 001727942-0012, 001727942-0011, 001727942-0016, 001727942-0001, 001727942-0004, 001727942-0003 en/of 001727942-0002, de niet geregistreerde EU-modelrechten op de Perla en Starla spiegels met onmiddellijke ingang na betekening van het in deze te wijzen vonnis te staken en gestaakt te houden, meer in het bijzonder door vervaardiging, aan-

bieden, verkoop, import, export, of andere verhandeling van de inbreukmakende meubels te staken en gestaakt te houden;

4. Karintrad te bevelen haar onrechtmatige handelen ten opzichte van Meubelco te staken en gestaakt te houden, meer in het bijzonder door het slaafs nabootsen van de afzonderlijke meubels van de Perla, Starla, Romina en/of Samira collectie van Meubelco dan wel het verhandelen van deze slaafs nagebootste meubels met onmiddellijke ingang na betekening van het in deze te wijzen vonnis te staken en gestaakt te houden;

5. Karintrad te bevelen opgaven te doen;

6. Karintrad te bevelen tot rectificatie en recall;

7. Karintrad te bevelen tot retournering ter vernietiging;

8. Karintrad te veroordelen tot schadevergoeding;

9. dwangsommen te bepalen; alsmede

10. Karintrad te veroordelen in de volledige proceskosten conform artikel 1019h Rv.

3.2. Karintrad voert verweer.

3.3. Op de stellingen van partijen wordt hierna, voor zover van belang, nader ingegaan.

In reconventie

3.4. Karintrad vordert, uitvoerbaar bij voorraad:

a. I Primair

het ten verzoeken van Meubelco ten laste van Karintrad gelegde conservatoir derdenbeslag tot afgifte op de meubels van de collecties 'Rapido', 'Modify', 'Modify-new' en de 'Kar De Luxe Wardrobes' op te heffen;

II Subsidiair

Meubelco te veroordelen om het ten verzoeken van Meubelco ten laste van Karintrad gelegde conservatoire derdenbeslag tot afgifte op de meubels 'Rapido', 'Modify', 'Modify-new' en de 'Kar De Luxe Wardrobes' binnen 24 uur na het uitspreken van het vonnis op te heffen, zulks op straffe van een dwangsom van EUR 50.000 voor iedere dag, een deel van een dag daaronder begrepen, dat Meubelco daarmee geheel of gedeeltelijk in gebreke blijft, zulks met een maximum van EUR 1.000.000;

b. Meubelco te veroordelen om met onmiddellijke ingang te staken en gestaakt te houden ieder onrechtmatig handelen jegens Karintrad, waaronder mede begrepen maar niet beperkt tot het staken en gestaakt houden van onrechtmatige uitlatingen over vermeende inbreuk op pretense rechten van Meubelco op meubels uit de collecties Starla, Perla, Romina, Samira en Milena, zulks op straffe van verbeurte van een dwangsom van EUR 50.000 voor iedere dag, een deel van een dag daaronder begrepen, dat aan deze veroordeling geen gevolg is gegeven, zulks met een maximum van EUR 1.000.000;

c. Meubelco te veroordelen om binnen 3 dagen na dit vonnis aan eenieder jegens wie zij uitlating heeft gedaan over haar pretense rechten en de vermeende inbreuk daarop een brief te sturen op briefpapier van Meubelco, met kopie van de brief per gelijke post aan de raadsman van Karintrad met daarin een door de rechtbank te bepalen tekst, een en ander op straffe van verbeurte van een dwangsom van EUR 10.000 ineens en EUR 1.000 voor iedere dag of dagdeel dat Meubelco nalaat

(één van) de brieven te versturen met een maximumbedrag aan te verbeuren dwangsommen van EUR 100.000;

d. Meubelco te veroordelen tot betaling aan Karintrad binnen 7 werkdagen na betekening van dit vonnis van de door Karintrad gemaakte proceskosten op grond van artikel 1019h Rv, waaronder mede begrepen maar niet beperkt tot de volledige advocaatkosten van Karintrad;

e. Meubelco te veroordelen om binnen 24 uur na betekening van dit vonnis de Turkse krant Zaman Benelux opdracht te geven om haar uitlatingen in het artikel van 28 mei 2011 in deze krant te rectificeren met daarin een door de rechtbank te bepalen geschikte tekst, een en ander op straffe van verbeurte van een dwangsom van EUR 10.000 ineens en EUR 1.000 voor iedere dag of dagdeel dat de overtreding voortduurt met een maximumbedrag aan te verbeuren dwangsommen van EUR 100.000;

f. Meubelco te veroordelen tot betaling aan Karintrad binnen 7 dagen na betekening van dit vonnis van een voorschot op de door Karintrad geleden schade van EUR 25.000.

3.5. Meubelco voert verweer.

3.6. Op de stellingen van partijen wordt hierna, voor zover van belang, nader ingegaan.

4. De beoordeling

In conventie en in reconventie

4.1. Omdat de gestelde inbreuken op de door Meubelco ingeroepen rechten mede hier te lande en mede in dit arrondissement plaatsvinden, is de Nederlandse rechter en deze rechtbank bevoegd. Deze rechtbank is bij uitsluiting bevoegd voor zover ingeschreven en niet-ingeschreven Gemeenschapsmodelrechten worden ingeroepen. Voor zover Meubelco bij dagvaarding Benelux modelrechten heeft ingeroepen, geldt dat deze bevoegdheid in overeenstemming is met artikel 4.6 BVIE.

4.2. Meubelco heeft bij conclusie na comparitie het geschil beperkt tot de inbreuken die Karintrad zou maken op haar collecties: Perla, Starla, Romina en Samira.

- Wat betreft de Perla collectie handhaaft Meubelco haar vorderingen op grondslag van geregistreerde en niet-geregistreerde Gemeenschapsmodelrechten, auteursrechten en slaafse nabootsing.

- Wat betreft de Starla collectie handhaaft Meubelco haar vorderingen op grondslag van geregistreerde en niet-geregistreerde Gemeenschapsmodelrechten, auteursrechten en slaafse nabootsing.

- Wat betreft de Romina collectie handhaaft Meubelco haar vorderingen op grondslag van auteursrechten en slaafse nabootsing.

- Wat betreft de Samira collectie handhaaft Meubelco eveneens haar vorderingen op grondslag van auteursrechten en slaafse nabootsing.

De rechtbank zal eerst ten aanzien van de vier collecties de auteursrechtelijke grondslag bespreken.

Auteursrecht

4.3. Meubelco stelt dat zij rechthebbende is op grond van artikel 8 Aw, omdat zij de collecties als eerste openbaar heeft gemaakt. Voorts stelt zij dat haar werknemer Mustafa Agaçbekler de collecties heeft ontworpen. Omdat Agaçbekler aldus de oorspronkelijke maker is van de verschillende werken en in dienst is van Meubelco is zij ook op die grond rechthebbende op de auteursrechten die rusten op de verschillende meubels uit de Perla, Starla, Romina en Samira collecties. Ter onderbouwing van het gestelde makerschap heeft zij van de afzonderlijke meubelstukken uit deze collecties documenten, tezamen de “*paper trail*”, overgelegd.

4.4. Agaçbekler als de ontwerper heeft volgens Meubelco schetsontwerpen van de beoogde meubels gemaakt. Deze schetsen geeft hij aan de heer Anson, die de schetsen vervolgens omzet in computertekeningen. Anson is *production technical designer* van de Chinese fabrikant van de meubelen, Foshan Yonghaoxuan Company, hierna Yonghaoxuan.

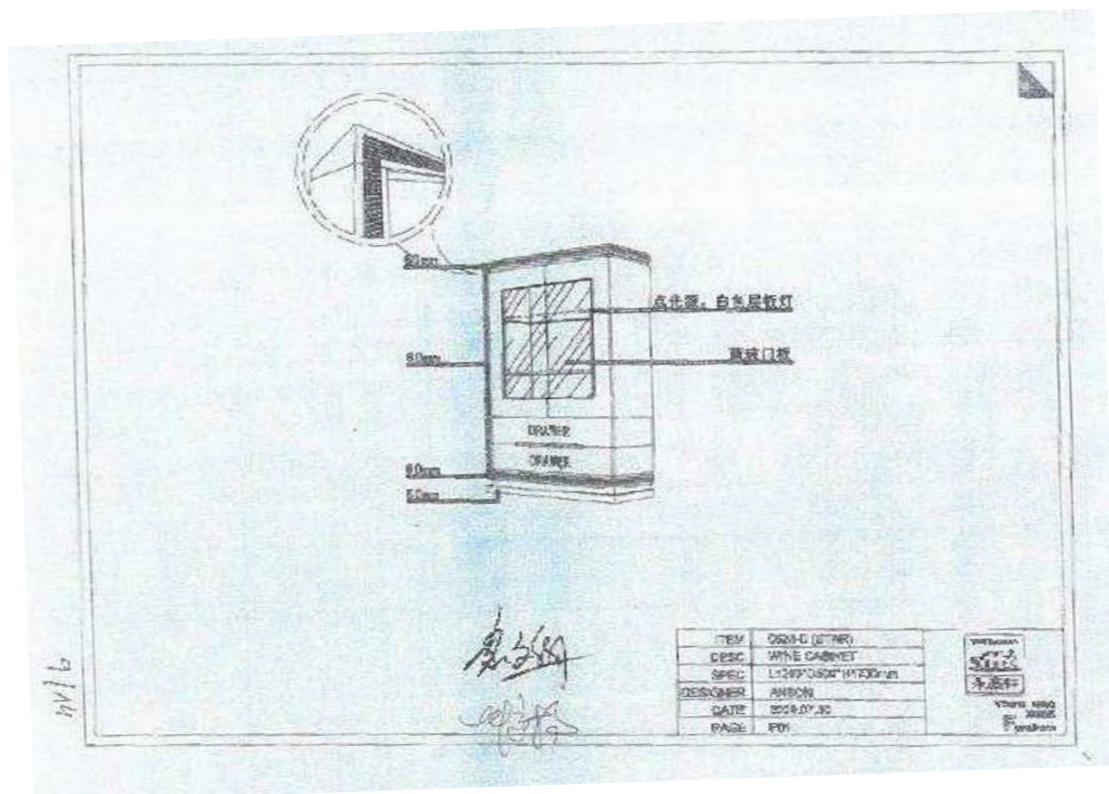
4.5. Anson heeft – volgens Meubelco uitsluitend voor zover nodig – de aan hem toekomende intellectuele eigendomsrechten, aangeduid als *worldwide IP Rights*, bij akte van 19 mei 2011 overgedragen aan Meubelco.

4.6. Meubelco heeft de gestelde gang van zaken met betrekking tot haar ontwerpen onderbouwd door overlegging van schriftelijke verklaringen van Anson en van de heer Edward, de *General Manager* van Yonghaoxuan. Voorts heeft Meubelco voor ieder afzonderlijk meubelstuk uit haar collecties kopieën van de oorspronkelijke ontwerpschets van Agaçbekler en de uitvoeringstekening van Anson overgelegd.

Perla

4.7. Hieronder zijn weergegeven een van de schetsen van Agaçbekler, voor een vitrinekast uit de Perla collectie, alsmede de uitwerking daarvan door Anson.





4.8. De Perla collectie wordt door Meubelco omschreven als een glamoureuze eet- en zitkamercollectie. Tot de auteursrechtelijk beschermde trekken van deze vitrinekast rekent Meubelco onder meer de zilverachtige glitterrand, die van de bovenkant aan de linkerzijde doorloopt naar de onderkant, hetgeen resulteert in een zijwaartse U-vorm waarbij de horizontale delen van de glitterrand doorlopen in de rechterzijkant. Een andere beschermde trek is volgens Meubelco het 'zweven' van de kast, doordat er tussen de onderkant van het lichaam van de kast en het gedeelte dat op de grond rust rondom een inkeping is aangebracht. De zilverachtige glitterrand en het zwefeffect keren terug als stylingelement in de overige meubelstukken uit de Perla collectie.

4.9. Karintrad betwist de authenticiteit van de door Meubelco overgelegde documentatie en dat aldus het gestelde makerschap onvoldoende is onderbouwd. Zij stelt voorts dat auteursrechtelijk dezelfde meubelen al zijn aangeboden vóór de datum waarop Agaçbekler de schetsontwerpen zou hebben gemaakt (voor de Perla en de Starla collecties is dat de periode juli –september 2009). Ter onderbouwing heeft Karintrad een tweetal catalogi overgelegd te weten de Timex catalogus 2007 – 2008 Collection, waarin onder meer de *Suzira Yemek* modellen worden aangeboden en de Enfa catalogus Collection 2007 – 2008, waarin onder meer meubels uit de *599 Mars* serie zijn opgenomen. Originelen daarvan heeft zij gedeponneerd. Afbeeldingen ontleend aan de gedeponneerde catalogi zijn hieronder weergegeven (links uit de Timex catalogus, rechts uit de Enfa catalogus).



4.10. Uit dit materiaal blijkt volgens Karintrad dat al vóór de datum van de schetsontwerpen en de uitvoeringstekeningen meubels overeenkomend met de Perla en de Starla collecties werden aangeboden door Enfa en/of Timex. De door Meubelco overgelegde documenten kunnen volgens Karintrad dan niet authentiek zijn, in elk geval zijn de collecties niet oorspronkelijk.

4.11. Meubelco heeft het standpunt ingenomen dat de door Karintrad gedeponeerde catalogi vervalst zijn. Zij voert daartoe aan:

a. op de website van Enfa (www.enfamobilya.com) zijn desbetreffende meubels niet te vinden. De 'Mars' collectie wordt blijkens de website niet te koop aangeboden. Dit is volgens Meubelco opvallend omdat het een bijzonder goed lopend meubelproduct betreft;

b. met betrekking tot de Enfa catalogus wijst Meubelco op de nummers van de artikelen. Het is in de meubelbranche gebruikelijk om producten naar boven op te nummeren. De 'Mars' collectie van Enfa heeft nummer 599. De nummers in de brochure 2011 van Enfa zijn allen lager dan 599. Een productnummer van Enfa kon in 2007/2008 redelijkerwijs niet "599" zijn;

c. verbazingwekkend is volgens Meubelco dat de catalogi opmerkelijke overeenkomsten bevatten. Dit betreft bijvoorbeeld een bijzonder gevormde zwarte vaas, beeldjes of fotolijstjes die in beide catalogi worden gebruikt voor de aankleding van getoonde meubelen;

d. Meubelco wijst voorts op het feit dat beide brochures slechts computeranimaties bevatten en geen daadwerkelijke foto's. Een 'gedateerde' brochure met computeranimaties is volgens Meubelco gemakkelijk gemaakt.

4.12. De rechtbank ziet in de aangevoerde gronden onvoldoende aanleiding om de overgelegde producties als vals aan te merken. Wat betreft het onder (a) aangevoerde merkt de

rechtbank op dat uit het gegeven dat Enfa een bepaald model thans niet meer voert, niet kan worden afgeleid dat hetzelfde model ook in het verleden niet is gevoerd. Dat het een goed lopend model zou zijn doet daar niet aan af. De huidige volgens Meubelco goedlopende modellen worden thans immers in China gemaakt en niet meer door Enfa. Wat betreft punt (b) leert de door Meubelco genoemde website dat Enfa thans, als *new* in haar collectie, *dining rooms* presenteert met nummers welke lopen van 252 tot 1150. Als oplopende nummers al gebruikelijk zijn dan is niet gebleken dat Enfa zich aan dat gebruik conformeert. De onder (c) geconstateerde overeenkomsten in de aankleding zijn naar oordeel van de rechtbank niet verbazingwekkend. Aannemelijk is dat Timex fotomateriaal heeft gebruikt van haar leverancier Enfa. Wat betreft (d) geldt dat er geen aanleiding is om van enig getoond document aan te nemen dat het vervalst is, enkel omdat documentatie in het algemeen vervalst kan worden.

4.13. Aanleiding voor een dergelijke verdenking van vervalsing kan niet zijn de door Meubelco overgelegde verklaring van een Oostenrijkse partij, die thans meubels afneemt van Meubelco. Uit die verklaring blijkt niet meer dan dat deze afnemer niet bekend is met een 2007 – 2008 catalogus van Enfa waarin opgenomen de *Mars 599* collectie.

4.14. Naar oordeel van de rechtbank had het op de weg gelegen van Meubelco om een verklaring van Enfa over te leggen waarin zij verklaart nimmer een Mars 599 serie – overeenkomend met de door Meubelco gevoerde Perla serie – in haar collectie te hebben gevoerd. Enfa als uitgeefster was ook de meest gerede partij om zich uit te laten over de gestelde valsheid van de door Karintrad overgelegde Enfa catalogus. De door Meubelco overgelegde brief van 23 januari 2012 van Timex, waarin Timex verklaart dat de overgelegde catalogus 2007 – 2008 vals zou zijn, is zonder meer onvoldoende. De verklaring van valsheid is niet ondersteund door verwijzing naar kenmerken van de catalogus 2007 – 2008 waaruit de valsheid zou blijken. Niet blijkt dat Timex de betreffende catalogus heeft gezien, uit de verklaring volgt overigens dat het assortiment van Timex uit de jaren 2007 – 2008 Sementa slaapkamermeubilair en een Suzira eethoek omvatte.

4.15. De rechtbank merkt nog op dat het voor Meubelco geen verrassing kan zijn dat de door haar overgelegde *paper trail* onvoldoende onderbouwing van het gestelde makerschap biedt. Bij wijze van voorlopig oordeel is dit reeds door de comparitierechter uitgesproken. Meubelco wist derhalve dat Karintrad een vermoeden van ontlening aannemelijk had gemaakt en dat het op haar weg lag dit vermoeden te ontzenuwen door haar onderbouwing nader te adstrueren. Na comparitie heeft Meubelco naar de kern niet meer gedaan dan dezelfde documentatie opnieuw maar nu in origineel over te leggen. Nadere toelichting op dat materiaal is achterwege gebleven

4.16. Dit een en ander voert tot de conclusie dat de door Meubelco aangeboden Perla ameublement is ontleend aan het anterieure *Mars 599* ameublement van Enfa dan wel het eveneens anterieure *Suzira Yemek* ameublement van Timex. Dit oordeel strekt zich uit over het gehele ameublement nu de door Meubelco als auteursrechtelijk relevant genoemde kenmerken van de Perla collectie, terugkeren in de overige meubelstukken van de Perla collectie en ook in de andere meubelstukken van de overeenkomende anterieure ameublementen van Enfa en/of Timex.

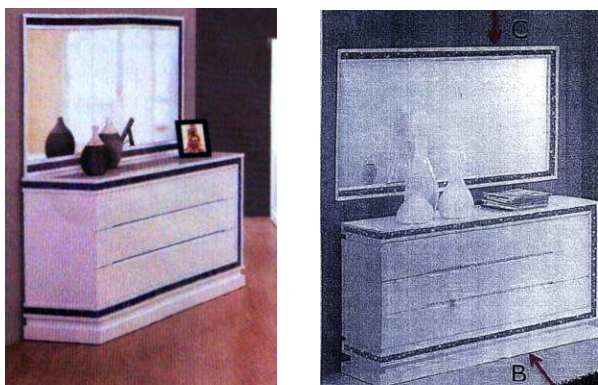
Starla

4.17. De Starla collectie betreft een slaapkamercollectie. Volgens Meubelco is deze collectie een voortzetting van de lijn met de vormgeving van de Perla collectie, toegepast op slaapkamermeubels. Deze collectie is tot stand gekomen op dezelfde wijze als de Perla collectie, dat wil zeggen dat deze serie in de periode juli – september 2009 is ontworpen door Agaçbekler, waarna de schetsontwerpen zijn uitgewerkt door Anson van Yonghaoxuan.

4.18. Ook met betrekking tot Starla betwist Karintrad de authenticiteit van de overgelegde schetsen en tekeningen en voert Karintrad het verweer dat deze collectie is ontleend aan eerder geopenbaarde modellen. De rechtbank bespreekt dit aan de hand van de Starla commode uit deze collectie welke onder 4.19 is afgebeeld.

4.19. Tot de auteursrechtelijk beschermde trekken van de Starla commode rekent Meubelco onder meer dat het buitenste gedeelte van het vooraanzicht van de commode een zilverachtige glitterrand omvat, die van de bovenkant over een (de rechter-) zijkant doorloopt naar de onderkant, hetgeen resulteert in een zijwaartse U-vorm¹. Desbetreffende rand loopt over de vrijgelaten (linker-) accentzijde door aan de zijkant van de commode. Het lichaam van de commode ‘zweeft’ als het ware, doordat er tussen de onderkant van het lichaam van de commode en het gedeelte van de commode dat op de grond rust rondom een inkeping is geplaatst.

4.20. Karintrad betwist de door Meubelco gegeven onderbouwing van haar makerschap met betrekking tot de Starla collectie, door een verwijzing naar de *Sementa Yatak* slaapkamermeubelen afgebeeld in voornoemde Timex catalogus, 2007 – 2008 *Collection*. De commode van het daar afgebeelde slaapkamerameublement is hieronder links weergegeven. Hieronder rechts is afgebeeld de commode uit de door Meubelco gevoerde Starla collectie. Beide commodes zijn weergegeven tezamen met een bijbehorende spiegel die ook het stylingelement van de aan de linkerzijde open gekantelde U-vorm tonen.



4.21. De bedoelde onderscheidende elementen blijken ook uit de schetsontwerpen en uitvoeringstekeningen welke Meubelco heeft overgelegd. Deze documenten zijn gedateerd juli – september 2009.

¹ De onderscheidende glitterrand is bij de Starla slaapkamermeubelen derhalve gespiegeld ten opzichte van diezelfde rand bij de Perla woonkamermeubels.

4.22. Naar oordeel van de rechtbank zijn de overgelegde schetsen en tekeningen en in het bijzonder de datering daarvan niet te rijmen met de Timex catalogus 2007 – 2008. Hierboven heeft de rechtbank al geoordeeld dat deze catalogus voor authentiek dient te worden gehouden. Daaruit volgt dat ook de Starla collectie niet oorspronkelijk is op dezelfde gronden als waarop dit is aangenomen ten aanzien van de Perla collectie.

4.23. De voorgaande oordelen impliceren dat de rechtbank de door Meubelco overgelegde schetsen van Agaçbekler van Perla en Starla meubelen weliswaar aanmerkt als originele schetsen, maar deze niet betrouwbaar acht als bewijsmiddel voor het door Meubelco gestelde makerschap. De rechtbank heeft hierbij meegewogen, dat deze schetsen als bewijsmiddel niet worden ondersteund door ander bewijs. Het is geheel onaannemelijk dat Anson als uitvoerder van het ontwerp aan deze schetsen voldoende zou hebben. Zo ontbreken schetsen van de meubelen uit ander gezichtshoeken, iedere vorm van maatvoering, aanwijzing omtrent materiaalkeuze of uitwerking van auteursrechtelijk relevante details, zoals de sierrand. Daarnaast ontbreekt ieder vorm van toelichting zijdens de vermeende ontwerper, of iets van gedateerde (e-mail) communicatie ter begeleiding van de verzending van de ontwerpen naar Anson. Nu de schetsontwerpen zijn gedateerd op data verspreid over een periode van circa drie maanden, is onaannemelijk dat Agaçbekler zijn schetsen mondeling (in persoon) heeft kunnen toelichten. Ten slotte ontbreekt enigerlei terugkoppeling van Anson aan Agaçbekler. Het had in de rede gelegen dat zijn uitvoeringstekeningen waren vergezeld van begeleidende communicatie, de vraag of het zo goed was en bijvoorbeeld foto's van eerste uitvoeringsmodellen. Meubelco heeft niet geadstrueerd hoe langs deze weg Anson zonder verdere instructie tot een behoorlijke uitvoering van het schetsontwerp van Agaçbekler kon komen.

Samira en Romina

4.24. De Samira en Romina collecties van Meubelco betreffen een eet- en zitkamerameublement respectievelijk een slaapkamerameublement. Een gemeenschappelijk onderscheidend element van alle meubelstukken van deze collecties is volgens meubelcohet gebruik van een zwarte hoofdvorm met toepassing van donkerbruin hout.

4.25. Ter onderbouwing van haar recht heeft Meubelco ook met betrekking tot deze collecties schetsontwerpen van de afzonderlijke meubelstukken overgelegd. Deze zijn evenwel niet gedateerd en zijn niet voorzien van de naam van de ontwerper. Door Agaçbekler is in een afzonderlijke verklaring bevestigd dat deze collecties door hem zijn ontworpen en dat de schetsen door hem zijn gemaakt.

4.26. Meubelco heeft de gestelde gang van zaken met betrekking tot haar ontwerpen nader onderbouwd door overlegging van schriftelijke verklaringen van Anson en van Edward. De uitvoeringstekeningen van de hand van Anson zijn overgelegd en zijn gedateerd augustus 2004 respectievelijk maart 2005. Meubelco heeft voorts overgelegd de akte van 19 mei 2011 waarbij Anson alle “*IP Rights worldwide*” met betrekking tot de collecties voor zover nodig overdraagt aan Meubelco. De rechtbank begrijpt dat volgens Meubelco deze documentatie tezamen de *paper trail* vormt welke de strekking heeft dat Meubelco een uitsluitend recht heeft met betrekking tot de Samira en Romina collecties.

4.27. Karintrad betwist dat Meubelco via Agaçbekler rechthebbende met betrekking tot de Romina en Samira collecties is geworden. De overgelegde schetsen tekeningen en verklaringen zijn volgens haar slechts opgesteld in verband met deze procedure. Deze documenten zijn niet geloofwaardig; volgens Karintrad kan men Chinezen alles laten verklaren.

4.28. Om aan te tonen dat Yonghaoxuan, anders dan volgt uit de akte van Anson en de verklaring van Edward, zichzelf en niet Meubelco als rechthebbende ziet van de Romina en Samira collecties heeft Karintrad een van die Chinese onderneming afkomstige catalogus overgelegd. In deze catalogus worden onder nummer 655 diverse slaapkamermeubelen aangeboden welke identiek zijn aan de Romina serie van Meubelco en onder nr 652 eetkamermeubelen die overeenstemmen met de Samira serie.

4.29. Karintrad heeft voorts een aantal facturen overgelegd waaruit blijkt dat Yonghaoxuan vanaf 16 december 2004 meermaals meubels met het kenmerk 655 heeft geleverd aan Meubelco. In augustus 2006 heeft zij meubels met het kenmerk 652 geleverd. In maart 2007 heeft Yonghaoxuan meubels met kenmerk 655 en 652 geleverd aan Karintrad.

4.30. Naar oordeel van de rechtbank is het aanbod van Yonghaoxuan blijkend uit de door Karintrad overgelegde catalogus alsmede de feitelijke levering door Yonghaoxuan van meubels met kenmerk 655 (Romina) en 652 (Samira) aan zowel Meubelco als Karintrad niet te rijmen met de stelling van Meubelco dat zij een uitsluitend recht heeft op deze collecties. Yonghaoxuan stelt zich immers op en gedraagt zich als fabrikant en rechtmatig aanbieder van deze meubels.

4.31. De rechtbank concludeert dat Meubelco onvoldoende heeft onderbouwd dat zij is aan te merken als auteursrechthebbende van de Romina en Samira collecties. Bij dit oordeel is betrokken hetgeen hierboven bij de beoordeling van de rechten met betrekking tot de Perla en Starla collecties is overwogen. Als bewijs voor haar makerschap heeft Meubelco voor alle collecties gesteund op de *paper trail* die loopt van de schetsontwerpen van haar werknemer Agaçbekler via de uitvoeringstekeningen van Anson naar diens werkgeefster Yonghaoxuan. Laatstgenoemde is in die veronderstelling aan te merken als de enkele uitvoerster van het door Agaçbekler aangereikte ontwerp en zou geen eigen oorspronkelijke bijdrage aan het ontwerp hebben toegevoegd. Voor zover dat wel het geval zal zijn heeft Anson de rechten aan haar overgedragen. Ook met betrekking tot de Romina en Samira collecties is de *paper trail*, afgewogen tegen de gemotiveerde betwisting zijdens Karintrad, onvoldoende overtuigend komen vast te staan. Wat betreft deze collecties slaagt het beroep van Meubelco op makerschap dan ook niet en daarmee faalt ook het beroep op de door haar ingeroepen auteursrechten.

4.32. Dit een en ander kan niet worden hersteld met een verwijzing naar artikel 8 Aw. Aan deze bepaling kan geen auteursrecht worden ontleend indien het werk eerder door een ander openbaar is gemaakt. Meubelco heeft onvoldoende onderbouwing gegeven aan haar stelling dat zij de meubelcollecties als eerste heeft geopenbaard. Dat dit wat betreft de Perla en Starla collecties dat niet het geval is, heeft Karintrad voldoende aannemelijk gemaakt door overlegging van materiaal waaruit blijkt dat overeenkomstige meubels eerder door Enfa en/of Timex zijn aangeboden en openbaar gemaakt. Dit versterkt de onbetrouwbaarheid van de door Meubelco gegeven onderbouwing van haar eerste openbaarmaking van de Romina en Samira collecties.

4.33. De vorderingen voor zover op auteursrechtelijke grondslag zullen daarom worden afgewezen nu Meubelco onvoldoende aannemelijk heeft gemaakt dat haar enig auteursrecht met betrekking tot de vier meubelcollecties toekomt.

Niet-geregistreerde Gemeenschapsmodelrechten

4.34. Voor meubels uit de Perla en Starla collecties voor zover niet beschermd onder geregistreerde Gemeenschapsmodelrechten beroept Meubelco zich op niet-geregistreerde Gemeenschapsmodelrechten.

4.35. Dit beroep kan niet slagen. Uit hetgeen hierboven is overwogen volgt dat de Perla en Starla collecties zijn aan te merken als namaak van anterieure meubelen van Enfa en/of Timex. Dit betekent dat niet is voldaan aan de vereisten van art. 5 en 6 GmodVo² juncto art. 11 GmodVo en Meubelco zich niet kan beroepen op geldige niet-ingeschreven Gemeenschapsmodellen.

4.36. De vorderingen voor zover op grondslag van het niet-geregistreerd Gemeenschapsmodelrecht zullen daarom worden afgewezen nu Meubelco onvoldoende aannemelijk heeft gemaakt dat haar zodanige rechten met betrekking tot de meubels uit de Perla en Starla collecties toekomen.

Slaafse nabootsing

4.37. Wat betreft alle meubels handhaaft Meubelco haar vorderingen op grondslag van slaafse nabootsing.

4.38. Naar oordeel van de rechtbank heeft Meubelco onvoldoende onderbouwd dat zijzelf met deze meubels een eigen plaats op de markt heeft. De rechtbank zal in het midden laten of de meubels een eigen plaats op de markt hebben, maar als dat zo zou zijn dan is het Yonghaoxuan en niet Meubelco die met deze meubelen een plaats op de markt heeft. Dat Yonghaoxuan de partij is die de meubels op de (wereld)markt aanbiedt of heeft aangeboden is door Meubelco niet betwist. Zij erkent ook dat zij net zo als Karintrad deze meubels van deze fabrikant afneemt of heeft afgenomen.

4.39. De vorderingen voor zover op de grondslag van slaafse nabootsing liggen daarmee ook voor afwijzing gereed.

Ingeschreven Gemeenschapsmodelrecht

4.40. Uit haar conclusie na comparitie blijkt dat Meubelco, voor de meubels uit de Perla en Starla collecties, waarvoor een geregistreerd Gemeenschapsmodelrecht geldt, de modelrechtelijke grondslag van haar vorderingen handhaaft.

4.41. Ter zake van de Benelux- en Gemeenschapsmodelinschrijvingen heeft Karintrad bij conclusie van antwoord een exceptief verweer gevoerd en zich beroepen op de nietigheid van de door Meubelco ingeroepen modelrechten.

4.42. Wat betreft de Starla en Perla collecties heeft zij dit onderbouwd onder meer door verwijzing naar de hierboven besproken door Enfa en Timex in de catalogi 2007-2008 aangeboden meubelen welke zijn te dateren vóór de datum van het Gemeenschapsmodelrecht (5

² Verordening betreffende Gemeenschapsmodellen

juli 2010). Karintrad heeft voorts verwezen naar een registratie van 31 december 2008 bij het Turkse bureau voor de intellectuele eigendom ten name van de directeur van de Turkse onderneming Vois van een bed met nachtkastje en een commode. Deze meubels worden door Vois aangeduid als de Bodrum collectie en stemmen op een aanmerkelijk aantal punten overeen met de meubels uit de Starla en Perla collecties.

4.43. Karintrad heeft bij haar conclusie van antwoord tevens een eis in reconventie ingesteld en aangevoerd dat de depots die ten grondslag liggen aan de Gemeenschapsmodelinschrijvingen voor meubels uit de Perla en Starla collecties nietig zijn op grond van art. 84 juncto 25 lid 1(b) GmodVo. Karintrad roept bij wijze van verweer de nietigheid van deze depots in en verzoekt de rechtbank de inschrijving van de nietig verklaarde depots door te halen. Karintrad heeft in haar conclusie van eis in reconventie haar stellingen met betrekking tot haar exceptief verweer geïncorporeerd, maar zij heeft hieraan in het petitum geen eis in reconventie verbonden die strekt tot vernietiging van de Gemeenschapsmodelrechten.

4.44. Uit artikel 85 GmodVo volgt dat de rechtbank ervan uit dient te gaan dat het ingeroepen Gemeenschapsmodel geldig is. Indien in een procedure betreffende inbreuk de verweerder het exceptieve verweer wil voeren dat het gemeenschapsmodel nietig is dan dient de verweerder een vordering in reconventie met die strekking in te stellen.

4.45. De rechtbank begrijpt dat Karintrad uit de proceshouding van Meubelco, met name blijkende uit haar akte wijziging eis tevens aanvulling grondslag, heeft afgeleid dat Meubelco zich niet langer op de modelrechtelijke grondslagen beroept. Meubelco heeft met die akte erkend dat haar Benelux modelrechten met betrekking tot de Romina en Samira collecties nietig waren omdat de betreffende meubels reeds in 2005 door haar waren aangeboden. Meubelco heeft haar Gemeenschapsmodelrechtelijke grondslag niet verder toegelicht, ook niet bij haar akte wijziging eis tevens aanvulling grondslag tevens conclusie van antwoord in reconventie die ter comparitie is genomen.

4.46. Eerst bij comparitie heeft zij toegelicht waarom haar Gemeenschapsmodelrechten toch geldig zijn. Bij conclusie na comparitie, waarin zij haar vorderingen met betrekking tot andere collecties intrekt, geeft zij aan de Gemeenschapsmodelrechtelijke grondslag voor de Perla en Starla collectie wel te handhaven.

4.47. Hiermee is duidelijk geworden dat Meubelco zich nog steeds beroept op haar Gemeenschapsmodelrechten met betrekking tot de Perla en Starla collecties. De rechtbank begrijpt dat met name door de onduidelijke proceshouding van Meubelco, Karintrad kennelijk abusievelijk heeft verzuimd de nietigheid ook daadwerkelijk in reconventie te vorderen. De rechtbank zal Karintrad in de gelegenheid stellen dit verzuim te herstellen door wijziging/vermeerdering van haar eis in reconventie, omdat anders gelet op de voet van art. 85 GmodVo geen recht zou worden gedaan aan het door Karintrad nadrukkelijk opgeworpen verweer.

4.48. Elke verdere beslissing in conventie zal worden aangehouden.

4.49. De vorderingen in reconventie betreffen hoofdzakelijk het “wapperen” van Meubelco met beweerdelijke IE rechten. De beoordeling daarvan hangt samen met de beoordeling in conventie van de vraag of Meubelco met betrekking tot de collecties enig exclusief recht toekomt. Elke verdere beslissing in reconventie zal daarom worden aangehouden.

4.50. De zaak zal derhalve naar de rol worden verwezen voor het nemen van een akte in conventie en in reconventie, waarbij Karintrad eerst aan het woord zal komen. De akte en antwoordakte dienen uitsluitend in te gaan op de Gemeenschapmodelrechtelijke grondslag, alsmede op de proceskosten.

4.51. Partijen dienen met hun akte een bijgewerkte kostenopgave over te leggen. Uit de kostenopgaven dient te blijken, desnoods schattenderwijs, welke deel van de kosten is toe te rekenen aan de afzonderlijke vorderingen en grondslagen dan wel het verweer daartegen. Hierbij dient ook acht te worden geslagen op ingetrokken vorderingen en grondslagen waaronder ook de grondslagen die hierboven reeds ondeugdelijk zijn bevonden. Karintrad zal bij nadere akte in de gelegenheid worden gesteld op – uitsluitend – de kostenopgave van Meubelco te reageren. Daarna zal vonnis worden gewezen.

5. De beslissing

De rechtbank:

in conventie en in reconventie;

verwijst de zaak naar de rol van **23 januari 2013** voor akte in conventie en in reconventie van Karintrad, voor de doeleinden als overwogen onder 4.47 en 4.51;

verstaat dat Meubelco op 20 februari 2013 een antwoordakte zal kunnen nemen, waarna Karintrad ter rolle van 6 maart 2013 op uitsluitend de kostenopgave zal kunnen reageren;

elke verdere beslissing zal worden aangehouden.

Dit vonnis is gewezen door mr. Chr.A.J.F.M. Hensen en in het openbaar uitgesproken op 12 december 2012, in het bijzijn van de griffier.